

# Ecocardiograma transesofágico (TEE)

## ¿Qué es un TEE?

Un **ecocardiograma transesofágico** (TEE, por sus siglas en inglés) utiliza un **transductor** de ultrasonido para enviar ondas sonoras de alta frecuencia por su pecho.

Durante un TEE, el transductor es guiado hacia el esófago hasta que quede directamente detrás del corazón. Cuando las ondas rebotan (o hacen “eco”) en las estructuras del corazón, las ondas sonoras se convierten en imágenes en una computadora. Las ondas sonoras no tienen que atravesar la piel, el músculo o el hueso para que el TEE pueda proporcionar mejores imágenes que un ecocardiograma estándar.

Un TEE puede mostrar información detallada sobre su corazón, que incluye:

- El tamaño y la estructura de las cavidades del corazón y cualquier problema, como una abertura en la pared de la cavidad.
- La cantidad de sangre que el corazón puede bombear
- La estructura y el movimiento de las válvulas del corazón o la condición de una válvula artificial implantada
- La condición de los vasos sanguíneos
- La presencia de coágulos de sangre o tumores en el corazón

## ¿Cuáles son los riesgos y los beneficios del TEE?

En la tabla a continuación se enumeran los posibles beneficios más comunes, los riesgos y las alternativas al TEE. Otros beneficios y riesgos pueden aplicarse en su situación médica individual. Hable con su proveedor de atención médica para aprender más sobre los riesgos y los beneficios. Asegúrese de hacer cualquier pregunta que tenga.

Posibles beneficios	Posibles riesgos y complicaciones	Alternativas
El TEE puede ayudar a su médico a ver las estructuras que pueden no aparecer en otras pruebas o en un ecocardiograma regular.	Los posibles riesgos y complicaciones incluyen: <ul style="list-style-type: none"> <li>• Una posible reacción a los sedantes.</li> <li>• Náuseas o molestias en la boca o la garganta causadas por el transductor.</li> <li>• Lesión en el esófago, lo que puede causar infección o sangrado (raro).</li> </ul>	Las pruebas alternativas incluyen: <ul style="list-style-type: none"> <li>• Ecocardiograma estándar</li> <li>• Prueba de estrés con ejercicio</li> <li>• Electrocardiograma o prueba de monitor Holter</li> <li>• Tomografía computarizada, resonancia magnética (MRI, por sus siglas en inglés) o prueba nuclear</li> </ul> Sin embargo, el TEE ofrece una vista más detallada de ciertos problemas cardíacos.



## ¿Qué debo hacer ahora?

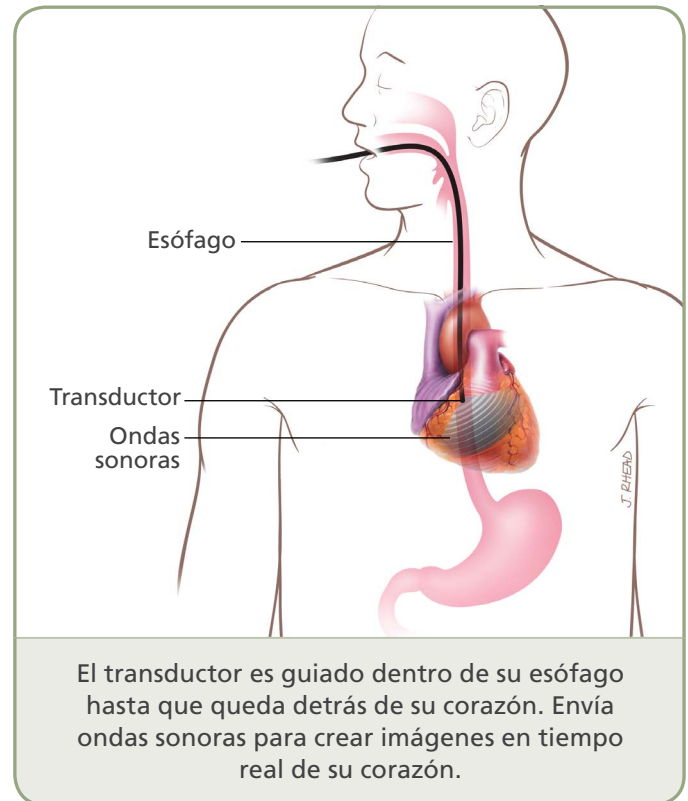
- 1** Siga todas las instrucciones acerca de comer y beber antes de su procedimiento.
- 2** Organice el traslado hacia y desde el lugar de la prueba. No se le permitirá conducir a casa después de la prueba.
- 3** Haga una lista de los medicamentos que está tomando. Incluya los medicamentos recetados, los medicamentos sin receta (como jarabe para la tos o píldoras para la alergia), inhaladores, parches, vitaminas y remedios herbales. Lleve esta lista con usted al hospital.
- 4** Dígale a su médico si tiene alergias, en especial a algún medicamento.

## ¿Por qué necesito un TEE?

Su médico puede recomendar un TEE si no es posible realizar un ecocardiograma estándar, si se necesita información muy detallada o si la prueba estándar produjo imágenes de baja calidad. A veces un TEE también se usa durante una cirugía a corazón abierto o un cateterismo cardíaco.

## ¿Qué puedo esperar durante un TEE?

- **Deberá quitarse las joyas y la dentadura postizas si las usa.** También deberá quitarse la ropa que tenga por encima de la cintura y ponerse una bata. Se recostará de lado o de espaldas en la cama, y se adherirán electrodos al pecho.
- **Recibirá medicamentos IV (intravenosos), llamados sedantes, para ayudarlo a relajarse.** Le colocarán un manguito en el brazo y un clip en el dedo para que los proveedores de atención médica puedan observar su presión arterial y el pulso. Recibirá oxígeno durante la prueba.
- **Se adormecerá su garganta con un aerosol, gel o líquido para la garganta.**
- **Se le dará un bloque para morder.** Esto protegerá los dientes durante la prueba.
- **El médico pasará un tubo pequeño y flexible llamado endoscopio el cual bajará por su garganta y dentro del esófago.** Se le pedirá que trague para ayudar a que este descienda. Puede tener algunas arcadas, pero esto es normal. Tenga en cuenta que el tubo no es más grande que la mayoría de los alimentos que puede tragar.
- **El médico usará un transductor para tomar imágenes de ultrasonido de su corazón.** Esto por lo general toma de 10 a 45 minutos.



## ¿Qué sucede después de un TEE?

- **La sonda y la vía IV se retirarán.** El equipo médico lo observará hasta que desaparezca el efecto del sedante.
- **Su garganta estará adormecida.** No coma ni beba nada hasta que recupere la sensación en la garganta, normalmente después de 1 a 4 horas. Comience con líquidos y alimentos blandos, como gelatina, pudín o sopa.
- **Puede sentirse débil o cansado durante el resto del día.**
- **Podría tener dolor de garganta durante unos días.** Haga gárgaras con agua tibia o use pastillas para la tos.
- **No se le permitirá conducir, operar maquinaria peligrosa ni tomar decisiones importantes hasta el día después del procedimiento.**
- **Su médico hablará con usted sobre sus resultados.**
- **Puede regresar al trabajo al día siguiente.**



### ¿Cuándo debería llamar a mi médico?

Llame al consultorio de su médico si tiene alguno de estos síntomas:

- Dolor o sangrado
- Dificultad para tragar más de 1 o 2 horas después de la prueba
- Cualquier otro síntoma que no sea normal para usted

Transesophageal Echocardiogram (TEE)

Intermountain Healthcare cumple con las leyes federales de derechos civiles aplicables y no discrimina por motivos de raza, color, nacionalidad, edad, discapacidad o sexo. Se proveen servicios de interpretación gratis. Hable con un empleado para solicitarlo.

©2008-2018 Intermountain Healthcare. Todos los derechos reservados. El contenido del presente folleto tiene solamente fines informativos. No sustituye los consejos profesionales de un médico; tampoco debe utilizarse para diagnosticar o tratar un problema de salud o enfermedad. Si tiene cualquier duda o inquietud, no dude en consultar a su proveedor de atención médica. Hay más información disponible en [intermountainhealthcare.org](http://intermountainhealthcare.org). Patient and Provider Publications FS0585-08/18 (Last reviewed - 06/18) (Spanish translation 11/18 by inWhatLanguage)