

Discografía

¿Qué es?

La discografía es un procedimiento que se usa para diagnosticar si la causa del dolor en su cuello o espalda proviene de discos dañados en su columna vertebral. Un médico inyecta un medio de contraste radiográfico en varios discos para identificar aquellos que tienen fugas y causan dolor. A medida que cada disco es inyectado, usted informa a su médico si siente dolor y el tipo de dolor e intensidad. Estas descripciones ayudan a su médico a diagnosticar el origen del dolor.

Existen diferentes opiniones entre los médicos relacionadas con la precisión de los resultados. Asegúrese de revisar la tabla de beneficios y riesgos en la página 2 con su médico antes de que le hagan una discografía.

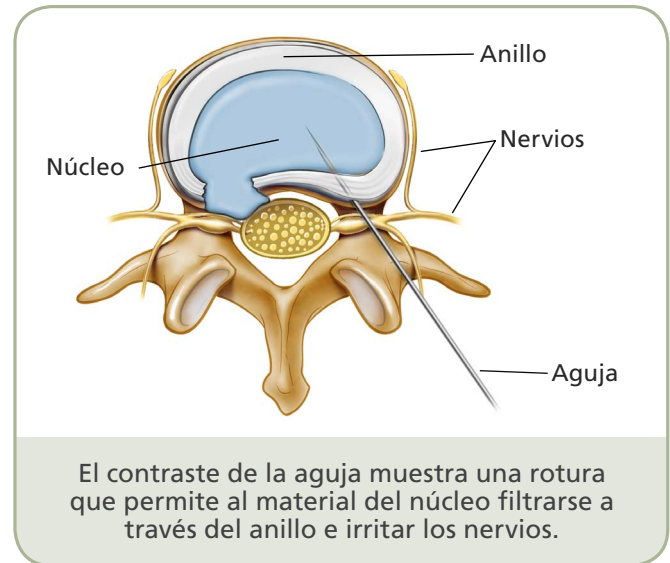
¿Por qué la necesito?

Los huesos (vértebras) en su columna vertebral están separados por discos que amortiguan las vértebras y les permiten moverse libremente. Si un disco está dañado, puede desarrollar pequeñas roturas en el anillo exterior (anillo). El material del interior (núcleo) puede entonces salirse e irritar los nervios circundantes, produciendo algunas veces dolor de espalda o cuello.

Aunque otras pruebas pueden mostrar si un disco está rasgado, con frecuencia no muestran si el disco rasgado es la causa de su dolor. La discografía puede ayudar a su médico a determinar de dónde proviene el dolor. Esto ayuda a su médico a saber si usted necesita cirugía y en qué discos.

¿Cómo me preparo?

- **Comida y bebidas.** Usted no debería comer alimentos sólidos después de la medianoche la noche anterior al procedimiento.
- **Lista de medicamentos.** Traiga al hospital una lista de todos los medicamentos que toma en la actualidad, incluso los medicamentos sin receta médica y vitaminas. Es posible que le pidan que deje de tomar anticoagulantes tales como Coumadin.
- **Condición médica actual.** Es posible que necesite llenar algún papeleo, incluso un formulario de consentimiento. Hable con su médico sobre cualquier historial de alergia a medicamentos o medio de contraste radiográfico, afecciones médicas tales como diabetes e infección en el sitio de la inyección.



¿Qué ocurre durante la discografía?

El procedimiento de la discografía toma entre 30 y 60 minutos, y usted estará despierto y podrá comunicarse todo el tiempo. Su procedimiento incluirá lo siguiente:

- **Control.** Se pueden conectar dispositivos de control para comprobar su frecuencia cardíaca y respiratoria.
- **Sedante.** Puede que le administren un sedante para ayudarle a relajarse antes del procedimiento.
- **Anestésico local.** Se le administrará un anestésico local cerca del sitio de la inyección para entumecer la piel.
- **Inyección.** Para cada inyección, se le introducirá una aguja en el disco para inyectar medio de contraste radiológico.
- **Guía radioscópica.** Los rayos X se usarán para posicionar la aguja e identificar si el contraste radiográfico se ha salido del disco.
- **Descripción del dolor.** Un disco dañado causará dolor temporal al ser inyectado. Se le pedirá que describa su dolor para cada disco inyectado (dónde está, qué tan intenso es y a qué se parece ese dolor) para ayudar al médico a identificar el origen de su dolor.
- **Tomografía computarizada.** Después de las inyecciones, también se puede usar una tomografía computarizada (TC) para ver si los discos están filtrando el medio de contraste radiográfico y cuanta cantidad.

¿Qué sucede después?

Usted puede permanecer en un área de recuperación para que le controlen sus signos vitales (frecuencia cardíaca, presión arterial, frecuencia respiratoria). Usted debería poder caminar después del procedimiento y posiblemente podrá marcharse a su casa ese día.

Regreso a casa

- **Manejar hasta su casa.** Alguien tendrá que llevarle a su casa. **NO MANEJE UN AUTOMÓVIL** en absoluto el día del procedimiento. Su médico posiblemente le permitirá volver a manejar al día siguiente.
- **Posibles efectos secundarios.** Es posible que el dolor aumente brevemente, pero debería desaparecer en los primeros días.
- **Actividad.** Usted debería tomárselo con calma durante un día o dos después del procedimiento. Reanude sus actividades si siente que puede hacerlo, pero evite actividades que pongan presión sobre su espalda.

- **Alivio del dolor.** Durante el primer día, sería bueno usar hielo en el área de la inyección entre 20 y 30 minutos a la vez, pero tenga cuidado de no aplicar hielo directamente encima de la piel. Si el sitio de administración intravenosa (I.V.) le duele, aplique toallas calientes sobre el mismo durante 20 minutos varias veces al día.
- **Regreso al trabajo.** Dependiendo de los resultados de su prueba, su médico le dirá cuándo puede regresar al trabajo.
- **Seguimiento de los resultados.** Su médico usará los resultados de la discografía, junto con otras pruebas, para recomendar un plan de tratamiento. Asegúrese de hacer un seguimiento con su médico según sus instrucciones para hablar sobre los resultados.

Cuándo llamar al médico

Comuníquese con su médico si:

- Observa señales de infección en el sitio de la inyección tales como un aumento del enrojecimiento o calor.
- Tiene más dolor después del procedimiento que no se alivia con analgésicos.

Posibles beneficios	Posibles riesgos y complicaciones*	Alternativas
<p>La discografía puede:</p> <ul style="list-style-type: none"> • Diagnosticar si su dolor es producido o no por material que se filtra del disco o discos vertebral(es) rasgado(s). • Dar como resultado un plan más preciso para la cirugía del disco o identificar si es necesaria o no la cirugía del disco. • Hacerse sin necesidad de quedarse en el hospital. 	<p>Las complicaciones son raras, pero pueden incluir:</p> <ul style="list-style-type: none"> • Infección del espacio del disco (menos de 1 entre 400 personas). A pesar del uso de antibióticos y de cuidadosas técnicas de esterilización, existe un pequeño riesgo de infección en un disco inyectado. Esto será tratado con más antibióticos. • Degeneración más rápida del disco después de perforar el espacio del disco con una aguja. • Dolor persistente o creciente. Puesto que el procedimiento produce dolor para ayudar a diagnosticar su origen, es posible que presente más dolor durante un tiempo. • Reacción alérgica o irritación de la piel. Raras veces, los pacientes son alérgicos al medio de contraste radiográfico inyectado. Otros pueden experimentar enrojecimiento o comezón en el sitio de la inyección. • Complicaciones de los nervios. En casos muy raros, el procedimiento puede producir una lesión o irritación de la raíz nerviosa, o inyección de medio de contraste dentro del saco que rodea la médula espinal. Esto podría producir entumecimiento, dolor o cambios neurológicos. 	<p>La discografía usualmente se usa después de otras pruebas de diagnóstico, inclusive:</p> <ul style="list-style-type: none"> • Examen físico • Rayos X, resonancias magnéticas, tomografías computarizadas <p>Su médico también puede recomendarle cirugía sin primero hacer la discografía.</p>

* Este procedimiento causa controversia. Revise todos los posibles riesgos y complicaciones con su médico antes de que le hagan la discografía.

Discography

Intermountain Healthcare cumple con las leyes federales de derechos civiles aplicables y no discrimina por motivos de raza, color, nacionalidad, edad, discapacidad o sexo. Se proveen servicios de interpretación gratis. Hable con un empleado para solicitarlo.

©2017 Intermountain Healthcare. Todos los derechos reservados. El contenido del presente folleto tiene solamente fines informativos. No sustituye los consejos profesionales de un médico; tampoco debe utilizarse para diagnosticar o tratar un problema de salud o enfermedad. Si tiene cualquier duda o inquietud, no dude en consultar a su proveedor de cuidados de la salud. Hay más información disponible en intermountainhealthcare.org. Patient and Provider Publications FS0215-12/16 (Last reviewed - 12/16) (Spanish translation 11/17 by inWhatLanguage)